

kaprichtingen

beeldbepalend voor De Oale Bouw zijn de kaprichtingen van de woningen

voor meer rust en eenheid is voor zowel de Veenstraat als de Borggrevestraat gekozen voor

- alleen langskappen aan de oostzijde van de straat
- een mix van langs- en dwarskappen aan de westzijde van de straat

accent middels een dwarskap bij de middelste woning van de blokjes van vijf woningen aan de oostzijde van de Veenstraat

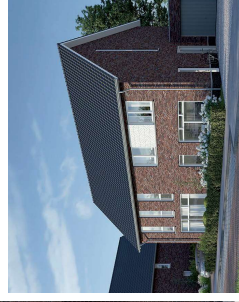
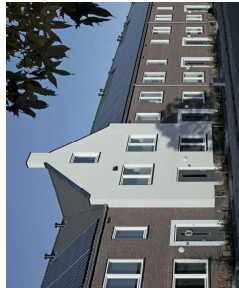
- de middelste woning van de blokjes van drie woningen aan de Marijkestraat en de Margrietstraat
- de woning op de kop van het hofje in aansluiting op 't Haarhuus



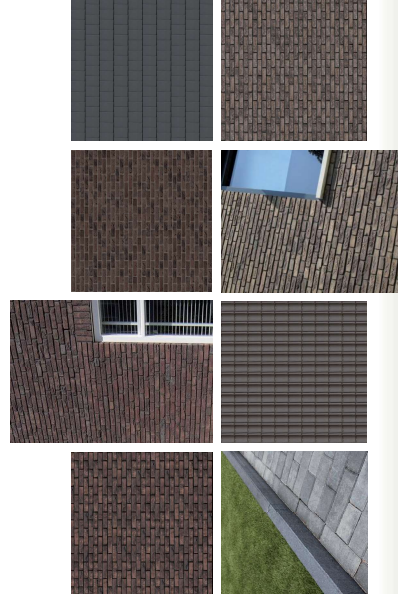
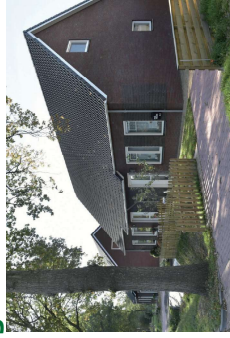
hofjes Veenstraat

hofjes Borggrevestraat

Oale Bouw-hofje



behouden van de sfeer van De Oale Bouw met een rustige ingetogen architectuur met eenheid in vorm en kleurgebruik



onderdeel

daken

gevels

voordeuren

kozijnen, ramen en deuren

voortuin afscheiding

materiaal

keramische pannen

metselwerk

nader te bepalen

nader te bepalen

hoge opsluitband
beton

kleuren

donker grijs/antraciet

bruin-rood gemêleerd/
grijs-
bruin gemêleerd

rustig kleurpallet

fris wit eventueel in combinatie met grijsstinten

antraciet

kleur- en materiaalgebruik

leidraad:

- natuurlijke kleuren en eerlijke materialen
- verbijzondering zoeken in metselwerk accenten in plaats van kleurgebruik.

Uitvoering metselwerk van alle woningen in een bruin-rode gemêleerde tint.

Uitzondering hierop zijn de woningen aan het hofje bij 't Haarhuus en de woningen die teruggeplaatst staan ten opzichte van de rooilijn; het metselwerk van deze woningen krijgt een grijs-bruine gemêleerde tint.

De woningen met een accent middels een dwarskap krijgen wit (gekelmd) metselwerk.

KAPRICHTINGEN, ARCHITECTUUR EN KLEUREN-MATERIALEN